

Studyaid D.B. information vol.18

4月からいよいよ高校でも新制度が始まりました。

以前の号でもお知らせいたしましたが、新制度に合わせて Studyaid D.B. シリーズに参考書版と問題集版が加わり、さらにラインナップが充実しております。

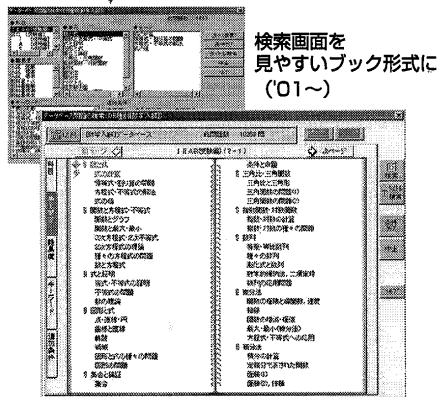
そこで今号は、これまでを振り返るという意味で、1996年から発売を開始しましたプリント教材作成ソフト Studyaid D.B. の7年間の変遷を見ていただくことにします。

お持ちになっている商品と比べてみてください。違いがはっきりお分かりになることでしょう。

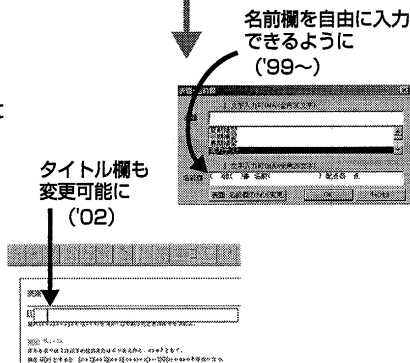
1996年度版コンセプト **便利で簡単、きれいなプリント教材づくり**

- ・豊富な問題から自在に検索
- ・オリジナル問題も思いのまま
- ・使い慣れたスタイルに合わせて出力

検索画面の変遷



スタイルの変遷



出力形態も幅広く

さらに、データベースを切り替えることで、多様なプリントを作成することが可能。新制度からは、次のようなプリントも。

- ① 中学数学と教科書版で基本問題プリント
- ② 教科書版と問題集版で宿題プリント
- ③ 参考書版と入試版で例題つき入試対策プリント

使える用紙は4種類 (A3, A4, B4, B5)

A3とB4については、それぞれ縦置き2段、横置き2段、横置き3段の3パターンを用意。

レイアウトは、① 問題のみ ② 問題+答 という従来からのものに加え、③ 問題+解説 ④ 問題+答+解説 を追加 ('00~)

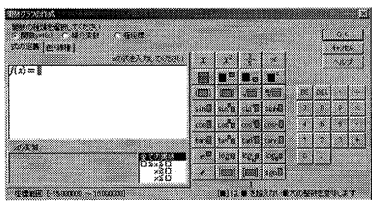
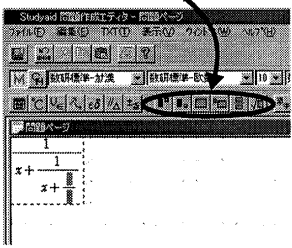
答のみをレイアウトすることも可能 ('02)

エディター部分の変遷

入力の方法

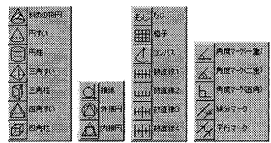
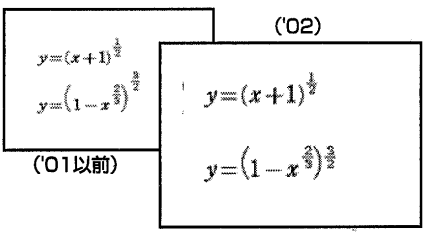
数式の入力が見た目入力に ('98~)

関数グラフは、式を入力して一発描画。
関数の式も見た目入力を採用 ('01~)



数式・図形

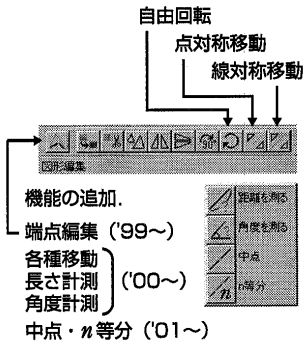
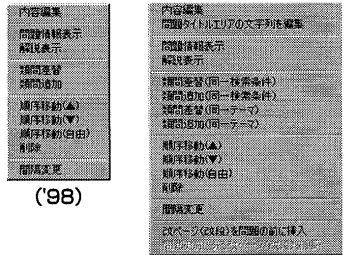
複雑な数式をさらに見映えよく表示。



扱える図形の種類が増加。
斜め楕円 ('98~)
立体図形
接線、外接円と内接円 ('99~)
数直線、角度マーク
線分マーク、平行マーク ('02)

編集機能

レイアウト後でも問題間隔の変更や
問題の順序移動が可能 ('02)



Studyaid D.B. は今後もご要望にお応えしていきます。
どうぞご期待ください。

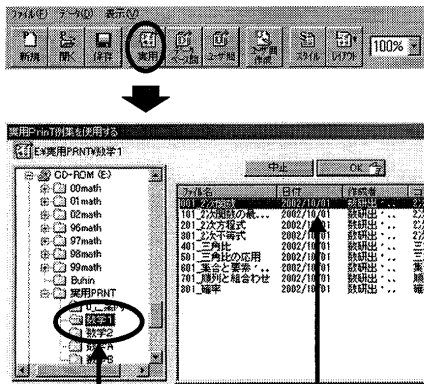
Studyaid DB を使いこなす

Studyaid D.B. はあるけれども使ったことがない、使っているけれども詳しくは知らない、そういう方のために、今号から基本的な操作や便利な使い方などをご紹介していきます。今回は第1回ということで、基本的な利用法から始めたいと思います。

第1回 実用プリント例集を使う

緊急の職員会議や急な出張が生じて、自習授業などへの対応に時間が取れない場合に、お使いください。

数研において、主に学習の確認を目的とした問題を、あらかじめデータベースから選択し、B5あるいはB4用紙のプリントとして保存しています。（実用プリント例集は99年版より収録されています）



実用PRINTフォルダの中から科目を選択（左クリック）。収録されているプリントの一覧が右側に表示されます。

目的のプリント名の上を左クリックして選択し、OKボタンを押すと、実用プリントが画面に表示されます。

問題を選択した状態で右クリックすると、下のような編集メニューが表示されます。これにより、実用プリントを新たに作り変えることができます。



選択した問題の文面や数値を変更したいとき

「内容編集」を選択、問題作成エディターが起動します。編集後は「ファイル」→「保存して戻る」の順に進めていきます。問題上をダブルクリックすることでも「内容編集」に入れます。

選択した問題を、同じタイプの問題に変更したいとき

「類問差替」を選択、検索結果画面が表示されます。問題を選択して「差替え」を押すと差替えが完了します。

選択した問題と 同じタイプの問題を増やしたいとき

「類問追加」を選択、検索結果画面が表示されます。問題を選択（ダブルクリック）して「次へ」を押すと追加が完了します。

実用プリント例集をベースに差替えや追加をする場合は、同一検索条件でも同一テーマでも大きな違いはありません。