

「情報」に関するアンケートの結果について

埼玉県立大宮高等学校教諭 秋津明宏

平成12年4月～10月にかけて、新設教科「情報」に関するアンケートを実施いたしました。

98校の先生方からご多忙にもかかわらず丁寧なご回答をいただきありがとうございます。

多くの学校が普通科設置校でした。学校数がアンケート数より多いのは、普通科と他の学科を併設している学校があるためです。

1. 集計方法について

設問8で「校内で進められているおおよその方針に沿って回答した場合」、「校内の見通しははっきりしないので、個人的な考えで回答した場合」に分けて回答していただきました。各グラフタイトルの学校・個人は、この回答方法別の集計を表します。また、無答については集計数に含めておりません。

2. 集計データの公開について

アンケートの基礎となったデータは、下記のアドレスよりExcel2000形式のファイルとしてダウンロードすることができます。学校別のクラス数や進路状況に応じたデータを抽出することもできますので、どうぞご利用ください。

http://www.chart.co.jp/hiroba/sinsei/inet_top.htm

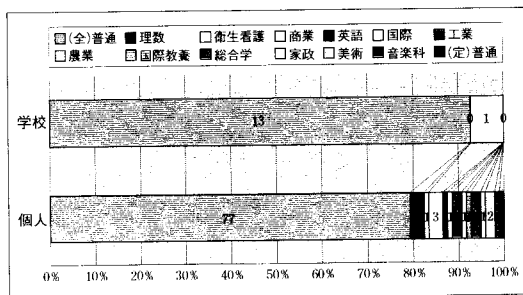
1 さしつかえなければ先生の連絡先をお書きください。

お答えいただいた先生には、当社よりアンケートの結果を送らせていただきます。

→当初は、集計数が少ない場合には、回答をお寄せ頂いた方のみ、結果をお送りする予定でしたが、件数が98となりましたので、本紙上で集計結果を発表しました。

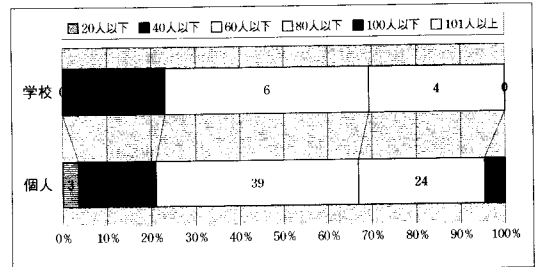
2 あなたの学校の課程は何ですか。

回答数（複数回答を含む）・・・個人97，学校14



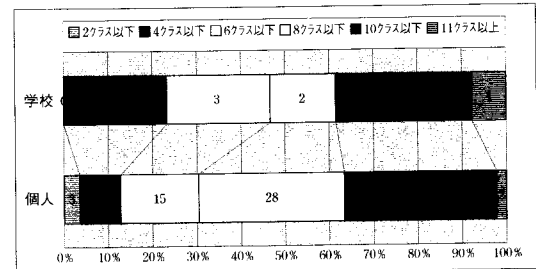
3 あなたの学校の専任教諭の数は。

回答数・・・個人85，学校13

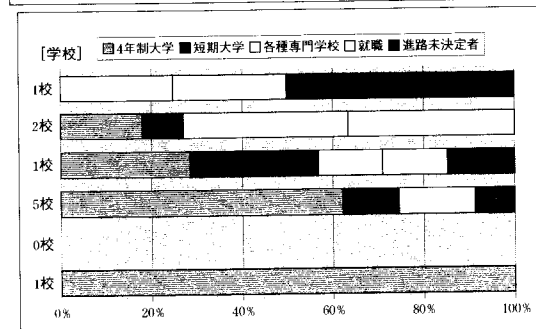


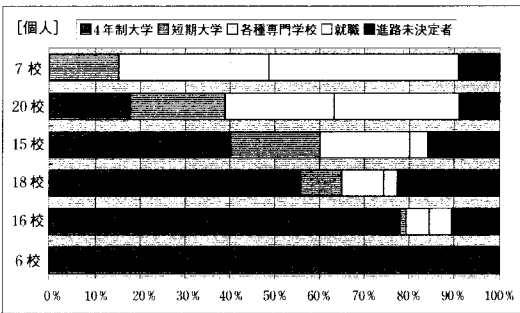
4 あなたの学校の1学年のクラス数は。

回答数・・・個人85，学校13



5 あなたの学校の現役進路状況について、おおよその比率は。

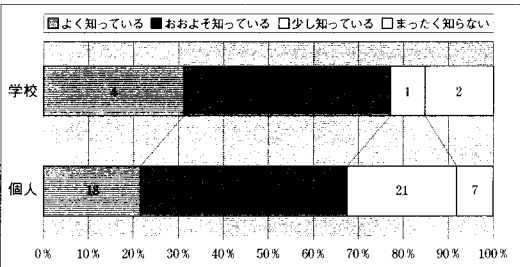




進路状況を6つのグループに分けました。左端の数が進路先に対応した学校数を表します。進路状況に応じてバランスよくアンケートにお答えいただきました。

6 あなたは新設教科「情報」の教育課程審議会答申などを read することがありますか。あるいは「情報」の指導内容について知っていますか。

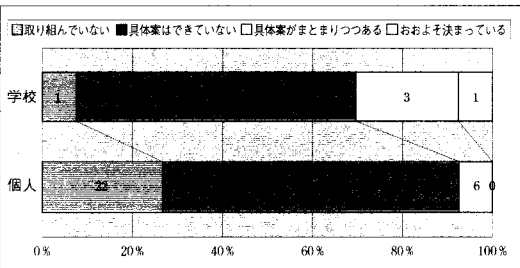
回答数・・・個人85, 学校13



新設科目であるため関心を持っている先生が多いようです。

7 貴校での新教育課程の進行状況についてお聞きします。

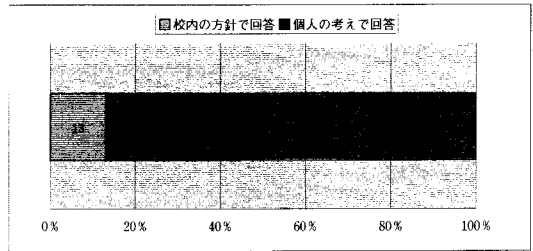
回答数・・・個人83, 学校13



明確な学校の方針はこれからという学校が多いようです。新教育課程決定は遅くとも後1年間位で決定する必要がありますから、検討真っ最中という学校が多いと思われます。

8 回答の方法についてお聞きします。

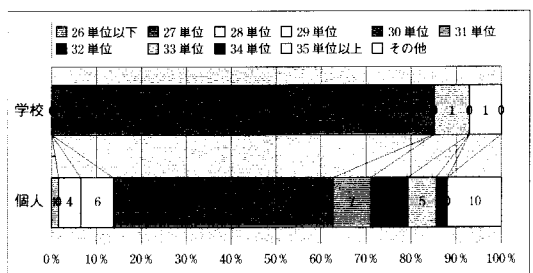
回答数・・・個人85, 学校13



設問7のように明確な学校の方針はこれからという学校が多いようなので、「個人の考え」でお答えになった先生が多数です。「個人の考え」、「校内の方針」でお答えいただいたいずれの場合も、以下の設問でのグラフの比率は同様の傾向にあります。

9 2003年度入学生の1学年の総単位数は（総合的な学習の時間、LHRを含む）どうなりますか。

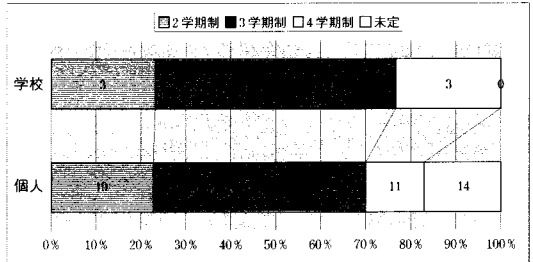
回答数・・・個人82, 学校13



設問11を参照してください。

10 2003年度入学生の学期制はどうなりますか。

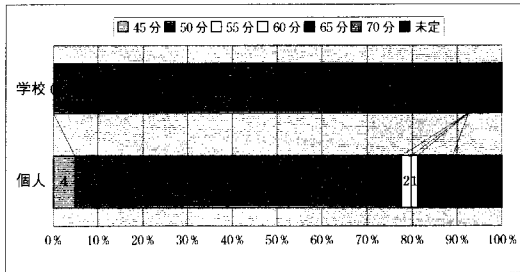
回答数・・・個人84, 学校13



このグラフからは読みとれませんが、設問5と併せて集計しますと、上級学校への進学率が高い学校は2,3学期制、就職の比率が高い学校は3,4学期制を実施する傾向にあります。

11 2003年度入学生の1時間の授業時間はどれくらいですか。

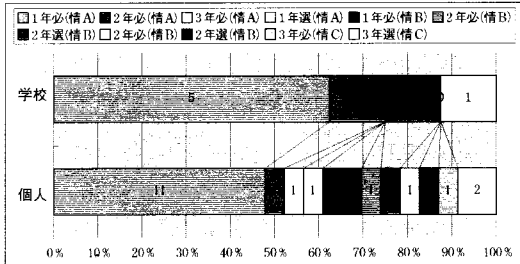
回答数…個人84, 学校13



方針が決定している学校はすべて50分授業を実施し、そのうち30単位（50分×6限）の学校が10校です。

12 7(3)または7(4)と答えた方にお聞きします。「情報」は何年生に設置されますか(今想定されている学年、そうでない場合はお答えになっている先生の現在の考えでも結構です)。下記の表を参考にして、「1-a」のようにお答えください。

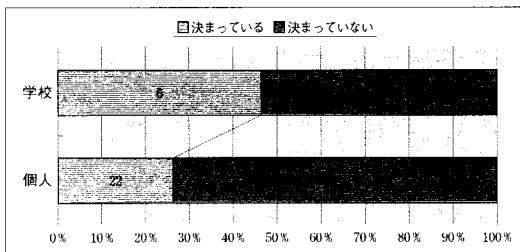
回答数(複数回答を含む)…個人23, 学校8



1年生で「情報A」を選択する学校が非常に多いです。その他の科目を必修・選択にするかは学校の実状によると思われます。

13 「情報」を担当する先生の教科は決まっていますか。

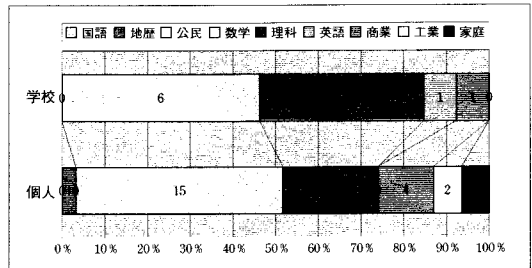
回答数…個人84, 学校13



担当する先生はまだ決まっていない学校が多いようです。設問12のように1年生から「情報」を実施する学校が多いことから考えて、ハード・ソフト・教室の整備を来年度には終了しなくてはなりません。従って、来年4月には担当する先生はおおよそ決まっているものと思われます。

14 「13で決まっている」を選択した方。担当の先生の教科は何ですか。

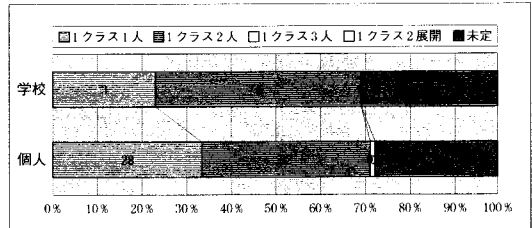
回答数…個人31, 学校13



数学・理科の先生が非常に多いです。また、家庭科が多いのは、新課程で家庭科を2単位で実施することを検討している学校があるためと思われます。

15 授業展開はどれになりますか。「情報」には実習助手を配当しないことになっていますので、実習助手は人数に含まれません。

回答数…個人84, 学校13

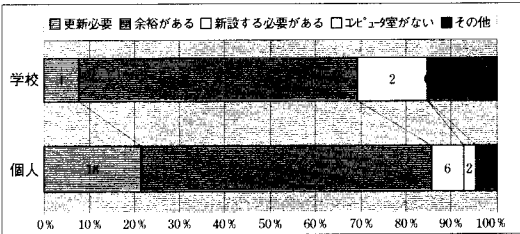


情報では実習助手がつかないため、特に実習を行うには複数の先生で担当した方が効率的です。しかし、チームティーチングになるかどうかは都道府県ごとの人事方針によるものと思われます。

16 学習指導要領に「原則として、「情報A」では総授業時数の2分の1以上、「情報B」および「情報C」では総授業時数の3分の1以上を、実習に配当すること」と示されています。実習

は、コンピュータ実習とは限りませんが、この実習を実施するためコンピュータ室についてお聞きします。

回答数…個人84, 学校13



17 16でコンピュータ室がある場合、お答えください。「情報」実施にあたって、コンピュータ室のハードウェア・ソフトウェアで整備すべきことがあったら、具体的にお書きください。

◆インターネットの環境関係 (27校)

インターネットを利用した授業では、複数の生徒が同時にアクセスするため、高速な回線が必要になります。そのため多くの学校では常時接続になると思われます。常時接続の学校では外部から攻撃される例も報告されており、セキュリティ確保のためゲートウェイ・サーバーの導入が必要になるでしょう。

◆LANの整備関係 (8校)

情報用の教室整備に伴って、インターネットを職員室や準備室にも導入しようという学校は多いと思われます。LANの導入には多額の予算も必要ですが、長期的な視野での校内インフラの整備、ネットワーク管理者の養成も大切です。

◆ハードウェアの整備関係 (15校)

ハードウェアの全面的な更新が必要という学校がほとんどです。実用的な耐用年数は長く見ても5年位だと思われます。しかし、どこの都道府県でも予算が潤沢にある場合は数少ないでしょうから、どうか授業ができるようならば使うしかない学校が多数だと思われます。

◆ソフトウェアの整備関係 (14校)

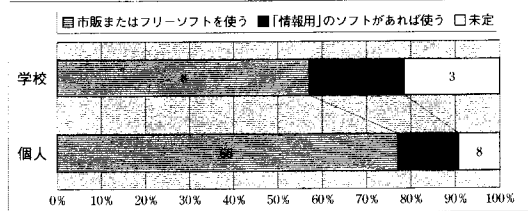
ソフトウェアもハードウェアと同じく多額の予算が必要です。インターネット上には多くのフリーソフトがあるので、使用頻度が少ないソフトはこれを利用することになるでしょう。このような情報交換の場としてのWebサイトが増加すると思われます。

◆その他

すでにコンピュータ室の整備が終わっているか、整備中である学校が5校ありました。その他、インターネット上の有害サイト駆除ソフトの導入、教室内の環境整備が必要であるという回答がありました。

18 「情報A」では授業の半分以上を実習（ワープロ、表計算、ブラウザなど）にあてることになっています。その実習で利用するソフトについてお聞きします。

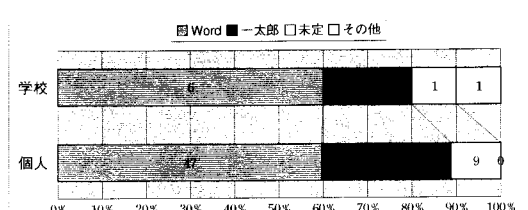
回答数（複数回答を含む）…個人86, 学校14



スタート当初は、先生方も教材研究にかかる時間が多く必要でしょうから、とりえず先生方が使い慣れたソフトを利用することになると思われます。

19 18(1)と答えた方にお聞きします。使用するワープロソフトは。

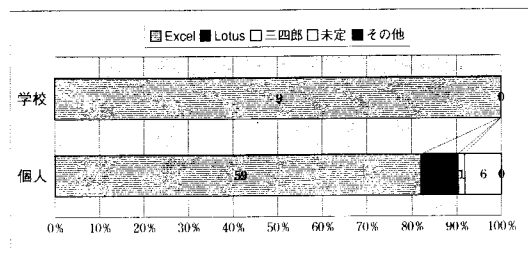
回答数（複数回答を含む）…個人79, 学校10



プリインストールされているワープロを使う傾向にあるようです。

20 18(1)と答えた方にお聞きします。使用する表計算ソフトは。

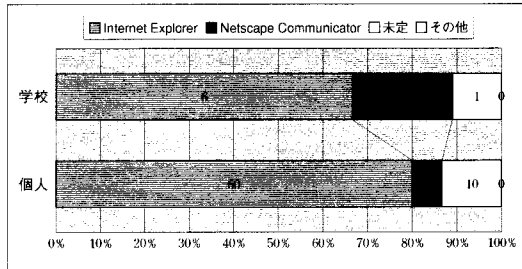
回答数（複数回答を含む）…個人72, 学校9



表計算ソフトでは非常にExcelが多いようです。メニューや操作性の統一という点で考えていくと、ExcelとWordを採用する学校が増えていくと思われます。

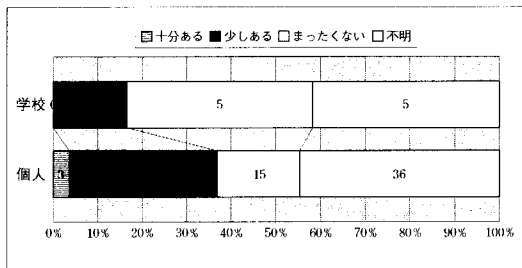
21 18 (1) と答えた方にお聞きします。インターネットを利用するとしたら使用するブラウザは。

回答数(複数回答を含む)・・・個人75, 学校9



22 「情報」実習するソフトを購入する予算はありますか。

回答数・・・個人81, 学校12



設問18から設問21のようなソフトを基本として購入していくと思われます。しかし、予算不足ほどの学校でも深刻な問題のようです。

その他の必要なソフトとして、実習中にコンピュータの設定を不正に書き換えられないように、使用を制限するソフトの購入を考えている学校も多いと思います。また、ユーザー別のプロファイルが持てるようなOS(Windows2000など)への変更を考えている学校もあると思います。

23 「情報」新設にあたって知りたい情報がありましたらご自由にお書きください。

- ・教科書や副教材を早く見たい(16校)
 - ・他校、他県の様子が知りたい(9校)
 - ・リアルタイムな情報交換の場が欲しい(7校)
 - ・大学入試の関わりについて知りたい(5校)
 - ・指導案や実践報告を知りたい(4校)
 - ・ウイルス対策、有害サイトの規制について(2校)
- 多かったものについて掲載させていただきました。3番目の項目にありますように、メーリングリストや掲示板を利用したコミュニケーションの場所が求められているようです。

現在、「情報」の教科書や副教材は、記述中あるいはこれからという段階です。今までのようにできあがった書籍を校正していく方法ではなく、これからはインターネットを利用して情報を公開し、開発当初から多くの人とともに書籍を作っていく方法が、新しい教材の方向性になるかもしれません。

現在、「情報」の教科書や副教材は、記述中あるいはこれからという段階です。今までのようにできあがった書籍を校正していく方法ではなく、これからはインターネットを利用して情報を公開し、開発当初から多くの人とともに書籍を作っていく方法が、新しい教材の方向性になるかもしれません。

3. 全体を通して

グラフを「学校」、「個人」に分けて作成しましたが、グラフが全体として同じような傾向にあります。このアンケートが先生方に少しでも役立てていただければ幸いです。

ところで、先生方も、やがて入学してくる生徒も、手探りで「情報」の授業がまもなくスタートします。教える先生も色々な教科から集まってくるようなので、前任教科の雰囲気を持ったユニークな授業となるでしょう。そして、「情報」を学んだ生徒達が「21世紀の情報社会」で活躍するのが楽しみでもあります。指導事項も時代とともに変化していく面をもった教科であるわけですから、見方を変えれば、どの先生も教科を作りあげる事ができそうです。

最後に数多くの情報をお寄せいただきましたが、紙面の都合で割愛したことをお詫びさせていただきます。